



Администрация Пермского муниципального округа Пермского края
Комитет имущественных отношений

РАСПОРЯЖЕНИЕ

09.07.2024

№ 2097

Об установлении публичного сервитута на часть земельных участков

В соответствии со ст. 23, гл. V.7 Земельного кодекса Российской Федерации, Федеральным законом от 25.10.2001 № 137-ФЗ «О введении в действие Земельного кодекса Российской Федерации», пп. 3.2.5 п. 3.2 разд. 3 Положения о комитете имущественных отношений администрации Пермского муниципального округа, утвержденного решением Думы Пермского муниципального округа Пермского края от 29.11.2022 № 48, на основании ходатайства публичного акционерного общества «Россети Урал» (ИНН 6671163413, ОГРН 1056604000970) (далее - ПАО «Россети Урал») от 24.06.2024 № 8411:

1. Установить в интересах ПАО «Россети Урал» публичный сервитут общей площадью 92 кв.м на часть земельных участков:

- с кадастровым номером 59:32:0000000:14682 (78 кв.м), расположенный по адресу: Пермский край, Пермский район, сад Виктория;
- в кадастровом квартале 59:32:0250001 (14 кв.м).

Цель: Подключения (технологического присоединения) к сетям инженерно-технического обеспечения «Строительство ВЛ 0,4 кВ с установкой ПУ для электроснабжения села Гамово (4500091262)».

Срок: 49 лет.

2. Утвердить границы публичного сервитута земельного участка, указанного в п. 1 настоящего распоряжения, согласно прилагаемой схеме расположения границ публичного сервитута.

3. Срок, в течение которого использование указанного в п. 1 настоящего распоряжения земельного участка в соответствии с их разрешенным использованием будет невозможно или существенно затруднено в связи с осуществлением сервитута – 3 (три) месяца.

4. Порядок установления зон с особыми условиями использования территорий и содержание ограничений прав на земельные участки в границах

таких зон установлен Постановлением Правительства РФ от 24.02.2009 № 160 «О порядке установления охранных зон объектов электросетевого хозяйства и особых условий использования земельных участков, расположенных в границах таких зон».

5. Плата за публичный сервитут устанавливается в соответствии с Федеральным законом от 29.07.1998 № 135-ФЗ (ред. от 19.12.2022) «Об оценочной деятельности в Российской Федерации» и методическими рекомендациями, утверждёнными приказом Минэкономразвития России от 04.06.2019 № 321.

6. Комитету имущественных отношений администрации Пермского муниципального округа в течение 5 рабочих дней со дня подписания настоящего распоряжения:

6.1. направить настоящее распоряжение в Управление Федеральной службы государственной регистрации, кадастра и картографии по Пермскому краю;

6.2. направить настоящее распоряжение в ПАО «Россети Урал»;

6.3. разместить настоящее распоряжение на официальном сайте Пермского муниципального округа в информационно-телекоммуникационной сети «Интернет» (www.permokrug.ru).

7. ПАО «Россети Урал» привести земельные участки в состояние пригодное для использования в соответствии с разрешенным использованием в срок не позднее 3 (трех) месяцев после завершения строительства или эксплуатации инженерного сооружения, для размещения которого был установлен публичный сервитут.

8. Настоящее распоряжение вступает в силу со дня его подписания.

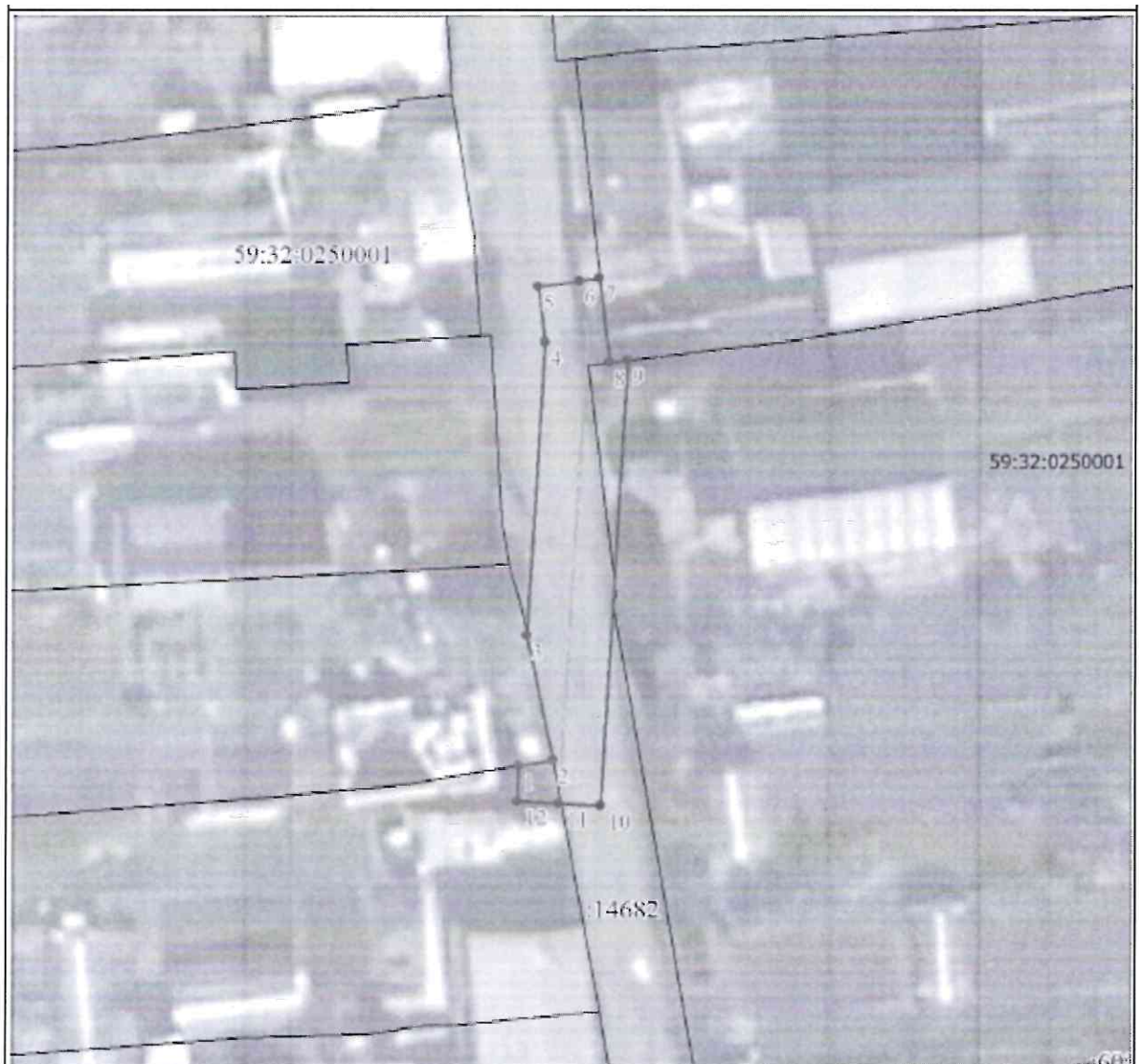
9. Контроль исполнения распоряжения возложить на заместителя председателя комитета М.В. Королеву.

Председатель комитета









Е.А. Демидова

СХЕМА РАСПОЛОЖЕНИЯ ГРАНИЦ ПУБЛИЧНОГО СЕРВИТУТА
«Строительство ВЛ 0,4 кВ с установкой ПУ для электроснабжения села Гамово (4500091262)»



Масштаб 1:300

Используемые условные знаки и обозначения:

	Характерная точка границы объекта
	Написки номеров характерных точек границы объекта
	Граница объекта
	Обозначение кадастрового квартала
	Написки кадастрового номера земельного участка
	Проектное местоположение инженерного сооружения

Приложение № 2
к распоряжению
комитета имущественных
отношений администрации
Пермского муниципального округа
от 09.07.2024 № 2097

**ОПИСАНИЕ МЕСТОПОЛОЖЕНИЯ ГРАНИЦ
ПУБЛИЧНОГО СЕРВИТУТА**

1. Система координат МСК-59, зона 2					
2. Сведения о характерных точках границ объекта					
Обозначение характерных точек границ	Координаты, м		Метод определения координат характерной точки	Средняя квадратическая погрешность положения характерной точки (M), м	Описание обозначения точки на местности (при наличии)
	X	Y			
1	2	3	4	5	6
1	501815.93	2223148.72	Аналитический метод	0.1	-
2	501816.18	2223150.36	Аналитический метод	0.1	-
3	501822.21	2223149.14	Аналитический метод	0.1	-
4	501836.35	2223150.08	Аналитический метод	0.1	-
5	501839.04	2223149.73	Аналитический метод	0.1	-
6	501839.30	2223151.71	Аналитический метод	0.1	-
7	501839.43	2223152.70	Аналитический метод	0.1	-
8	501835.33	2223153.14	Аналитический метод	0.1	-
9	501835.43	2223154.03	Аналитический метод	0.1	-
10	501813.97	2223152.61	Аналитический метод	0.1	-
11	501814.10	2223150.61	Аналитический метод	0.1	-
12	501814.23	2223148.61	Аналитический метод	0.1	-
1	501815.93	2223148.72	Аналитический метод	0.1	-